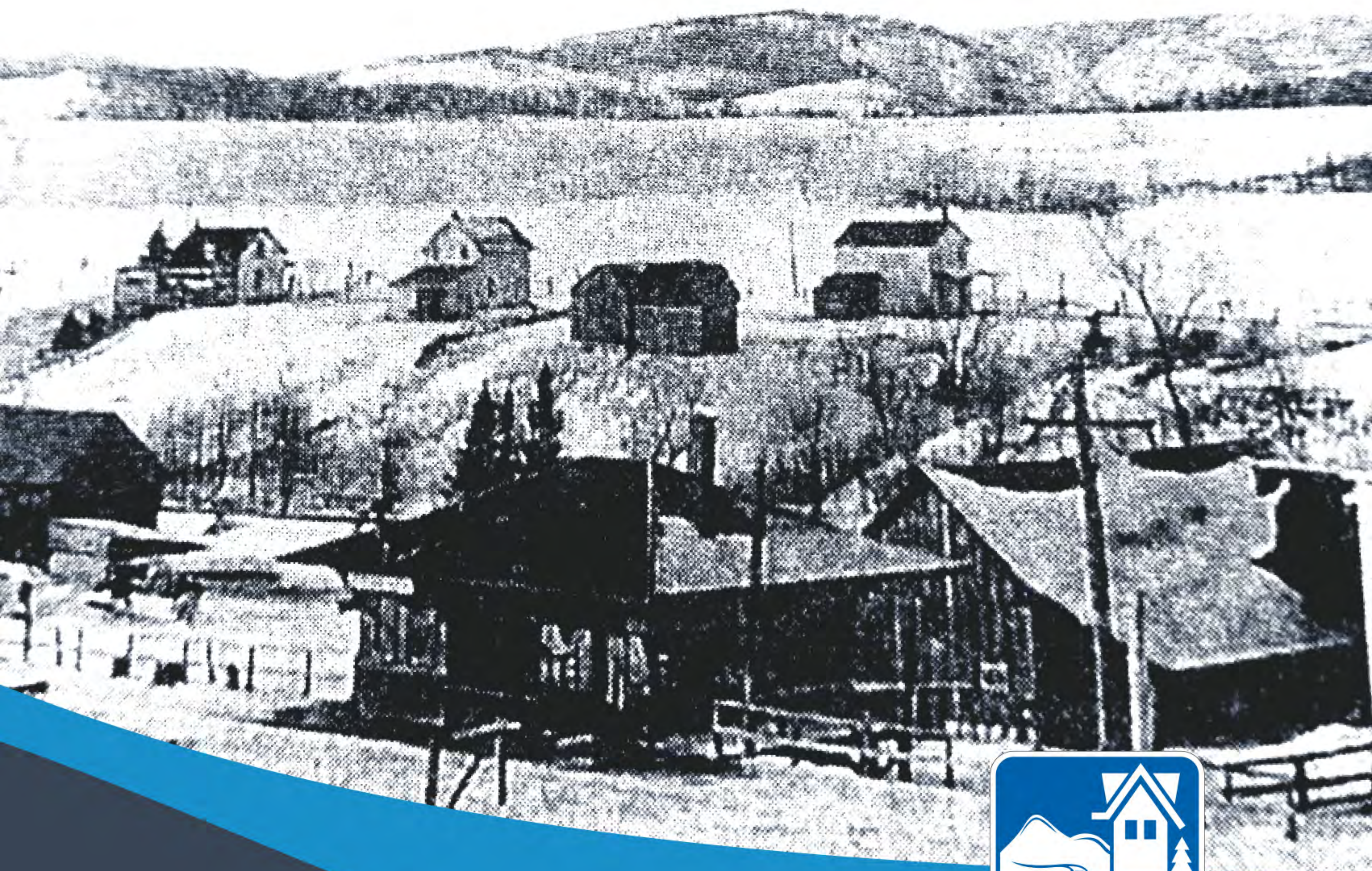




ARUNDEL

CIRCUIT 1856-2021 PATRIMONIAL

Bienvenue dans la municipalité
d'Arundel, riche en histoire et en
paysages magnifiques!



CARTE DU CIRCUIT PATRIMONIAL D'ARUNDEL





1 | 14, route Doctor-Henry La gare d'Arundel / Bureau de poste

La gare a été construite en 1925 et proposait un accès quotidien à/de Montréal. À l'origine située plus au sud du village, elle a été déplacée en juillet 1986. Le parcours du chemin de fer de l'époque a fait place au corridor aérobique qui serpente de Morin-Heights à Amherst. Depuis 1987, l'ancienne gare abrite le bureau de poste. En façade se trouve une draisine montée sur un petit bout de chemin de fer reconstitué.

L'ancienne gare du Canadien National possède une valeur patrimoniale en raison de son intégrité architecturale et de la rareté de ce type d'édifice dans la MRC. L'édifice en bois est coiffé d'un imposant toit à croupes se prolongeant au-delà des murs. Ses larges avant-toits sont supportés par des consoles ouvragées. La fenêtre en saillie était jadis réservée à l'usage du télégraphiste. Son déménagement et son recyclage témoignent de l'intérêt des Arundelites pour cet édifice, précieux témoin de l'importance du chemin de fer dans le développement régional.

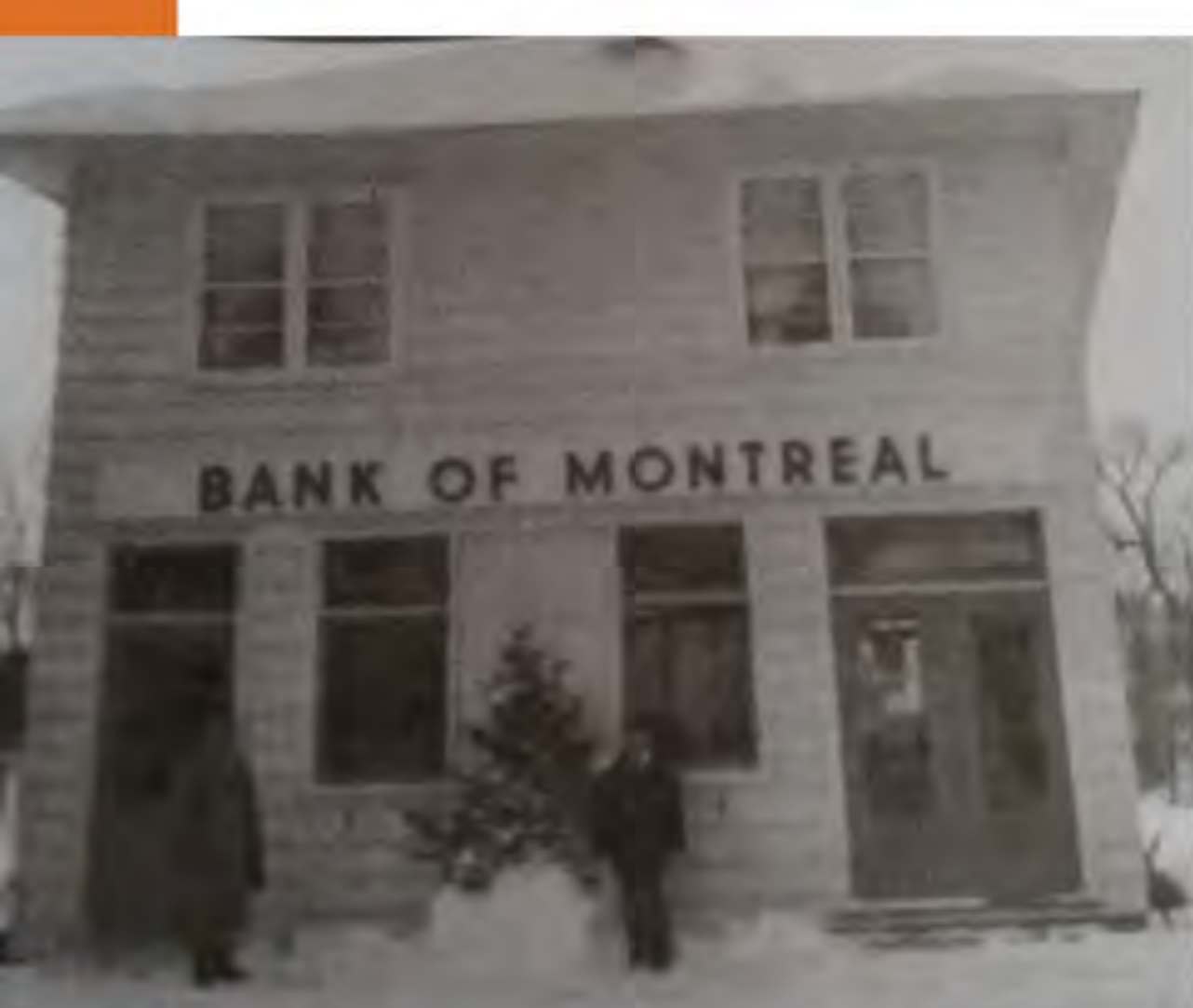
2 | 17, rue du Village L'église unie

Édifiée en 1889 l'église Unie d'Arundel se démarque par la présence d'une tour érigée entre 1938 et 1940. Les ouvertures (tant les portes que les fenêtres) se distinguent par leur partie supérieure en forme d'arc brisé, l'une des principales caractéristiques du style néogothique. Rappelons que l'Église unie du Canada est née de la fusion, en 1925, des Églises méthodiste et congrégationaliste avec une section de l'Église presbytérienne. L'église Unie d'Arundel figure parmi les plus anciens temples de la MRC des Laurentides.



3 | 5/7, rue du Village Banque de Montréal

En 1918 ouvrait une filiale de la Banque des Marchands du Canada à Arundel, d'abord à 2 jours par semaine avant de devenir une succursale à temps plein en 1920. En 1921, elle fusionne avec la Banque de Montréal et apparaît le nom « My Bank » en façade du bâtiment. En 1944, elle déménage dans le magasin général Cooke avant d'occuper son propre édifice en 1953. Les braquages de banque y étaient fréquents!



4

3, rue du Village

Centrale téléphonique

Précédemment installé dans le magasin général James Cooke, le standard téléphonique emménage dans la section nord-est de cette résidence en bois construite par les frères Cooke en 1944. Plusieurs jeunes filles d'Arundel y ont travaillé à l'époque. Quand Bell a construit le nouveau standard automatisé sur la route d'Huberdeau, celui-ci a été mis hors d'usage en 1961. L'édifice se démarque notamment par son revêtement original de planche à feuillure et ses fenêtres anciennes à guillotine à petit-bois.



5

7, chemin Church

Église anglicane Grace



En 1878, pendant le mandat du révérend H.J. Evans, 20 acres de terre ont été achetées à Arundel et on y a érigé l'église Grace, de confession anglicane, au coût de 700\$. Il s'agit d'un bâtiment en bois de style néogothique. Le presbytère fut construit vers 1895. L'église est caractérisée par un magnifique porche surmonté d'un clocher ajouté en 1915 qui s'intègre très bien à l'édifice. Des vitraux mettent en valeur les fenêtres de la nef. Pendant de nombreuses années, les femmes de l'église Anglicane (ACW) ont fabriqué et vendu des courtepointes, animé des parties de cartes et réalisé des événements spéciaux afin d'amasser la somme de 50 000\$ pour la construction d'une salle de rencontre.

6

2, rue du Village

Magasin Général James Cooke / Hôtel de ville d'Arundel

Construit par James Cooke en 1896, peu après l'arrivée de la voie ferroviaire à Arundel, ce magasin général servait aussi de pension pour les passagers du chemin de fer qui devaient séjourner la nuit avant de repartir pour leur destination. À compter de 1907, l'édifice a aussi permis d'abriter le premier standard téléphonique de la compagnie Arundel Telephone Co. qui au départ desservait 10 résidents locaux en les reliant à Bell Téléphone Co. de St-Jovite. En 1939 la compagnie qui comptait alors 200 appareils fut vendue à Bell Téléphone.

Le bâtiment fut reconstruit en 1944. Le deuxième étage servit alors à l'entreposage des céréales en vrac. À l'étage principal, se trouvait toujours le magasin général ainsi qu'une filiale de la Banque de Montréal. Enfin, au sous-sol se faisait le tri et l'emballage des œufs. En 1975, la municipalité a racheté l'édifice et y a établi ses bureaux et une bibliothèque. Une section de l'édifice contient aussi des logements pour personnes âgées.



7

14, rue du Village

Magasin Général Graham / Provisions Arundel

Bâti en 1912 par W.D. Graham Jr dans le but de déménager au cœur du village le *Graham's General Store, Established 1886*. En plus des denrées alimentaires, le magasin vendait de l'huile à lampes, des vêtements, des outils et des harnais pour chevaux. Le second étage a longtemps abrité le bureau de poste. Dirigé par W.D. Graham jr jusqu'en 1940, le magasin a ensuite été repris par ses fils.

En 1990, c'est Debbie Graham, femme de David Graham, petit-fils de W.D. Graham Jr, qui a racheté le magasin et l'a renommé Arundel Provisions.



8

45 rue du Village

Les Serres Arundel

Le premier centre de jardin d'Arundel a été ouvert au début des années '50 par Cornelis Lekx, d'origine hollandaise. À l'origine, l'entreprise repose sur une, puis deux petites serres alimentées au charbon. Celles-ci étaient construites de panneaux de verre dans un cadre de bois et étaient blanchies à la chaux pour diffuser l'ensoleillement.

Au moment de l'acquisition par son propriétaire actuel Roger Provost en 1972, quatre petites serres de vitre offrent 5000 pieds carrés d'espace de culture chauffées au bois et à l'huile. À la suite d'agrandissements au fil des ans, ce sont maintenant 98 000 pieds carrés de serres alimentées aux résidus d'écorces (façon écologique et responsable de chauffer les 28 serres) qui permettent à cette entreprise familiale d'être reconnue à la grandeur de la province.



Pour en apprendre plus sur les bâtiments chargés d'histoire d'Arundel, vous pouvez aussi consulter l'inventaire du patrimoine culturel produit pour la MRC des Laurentides à :

www.arundel.ca/wp-content/uploads/2014/05/Arundel-f-totales.pdf

Ce circuit patrimonial vous fera découvrir le noyau villageois d'Arundel et se contemple idéalement à pied. En chemin, vous réaliserez que la plupart des habitations du cœur d'Arundel sont plus que centenaires.

Le style architectural vernaculaire américain et néogothique y est très présent, résultat de l'influence des racines des premiers habitants, majoritairement anglophones.

Municipalité bilingue, très attachée à son histoire, elle saura vous enchanter!

Hôtel de ville

2, rue du Village, Arundel (Québec) J0T 1A0

Téléphone : 819 681-3390

Courriel : info@arundel.ca

Suivez-nous



Heures d'ouverture :

Lundi au jeudi: 8 h à 12 h – 12 h 30 à 16h

Vendredi: 8 h à 13h

Ce projet est réalisé grâce au soutien financier du gouvernement du Québec et de la MRC des Laurentides dans le cadre de l'Entente de développement culturel 2018-2020 survenue entre le gouvernement du Québec et la MRC des Laurentides.